

hama

**Hama Smart Home
App Gids**



1. Inleiding	4
2. Systeemvereisten	4
3. Setup	4
3.1 Voorbereiding	4
3.2 Dual band routers (2.4 / 5 GHz)	5
3.3 Beheer van families	7
4. Slimme scènes en automatiseringen	8
4.1 Scènes	8
4.2 Automatiseringen	9
4.3 Groepsfunctie	12
5. Integratie met Amazon Alexa	13
6. Integratie met Google Home	13
7. FAQ's en ondersteuning	15

Gebruiksaanwijzing

1. Inleiding

Bedien je slimme apparaten eenvoudig via app, afstandsbediening of spraakbesturing. Onze Smart-producten kunnen eenvoudig worden aangesloten op je draadloze thuisnetwerk via wifi. Er is geen extra gateway nodig, ze werken met elke WLAN-router. Ze kunnen worden bediend via een mobiel apparaat (mobiele telefoon/tablet) en via de Amazon Alexa/Echo en Google Home Voice Services (behalve 00176554 - Hama bewegingsdetector).

2. Systeemvereisten

Opmerking - Alexa*



Om Amazon Alexa te gebruiken, heb je een apparaat nodig dat geïntegreerd is in je thuisnetwerk en verbonden is met het internet en dat Amazon Alexa ondersteunt (bv. Amazon Echo/Echo Dot enz.).

Opmerking - Google*



Om Google te kunnen gebruiken, heb je een Google Home Assistant nodig die in je thuisnetwerk is geïntegreerd en met het internet is verbonden.

Opmerking - IFTTT



De service ter ondersteuning van de IFTTT-software door de hier vermelde producten is stopgezet. Het is echter mogelijk dat gedrukte gebruiksaanwijzingen of verpakkingen nog verwijzen naar deze stopgezette service.

Opmerking



Voor een succesvolle inbedrijfstelling/bediening moet aan de volgende vereisten worden voldaan:

- Een werkend en ingeschakeld draadloos thuisnetwerk (wifi/WLAN).
- Let op: momenteel wordt alleen 2,4GHz WiFi ondersteund voor netwerkverbinding. Controleer of je op een 2,4GHz netwerk bevindt.
- Een mobiel eindapparaat met wifi/WLAN-ondersteuning (smartphone/tablet enz.) dat verbonden is met je thuisnetwerk.
- De **Hama Smart Home-app** geïnstalleerd op je mobiele eindapparaat

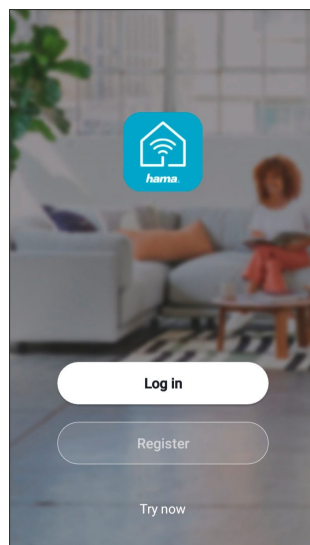
*is NIET van toepassing op de bewegingsdetector 00176554

3. Setup

3.1 Voorbereiding

De Hama Smart Home-app installeren

- Download de **Hama Smart Home**-app met je mobiele apparaat uit de Apple App Store of Google Play.
- Open de **Hama Smart Home**-app.
- De eerste keer dat je de app gebruikt, moet je je registreren en een nieuwe account aanmaken. Als je al een account hebt, log dan in met je toegangsgegevens.
- In het volgende scherm kun je de privacy van je gegevens instellen.



3.2 Dual band routers (2.4 / 5 GHz)

Veel van de huidige routers zenden uit, soms zelfs parallel, met twee zogenaamde frequentiebanden: 2,4 GHz en 5 GHz. Het voordeel van de 2.4 GHz frequentie is het grotere bereik en de compatibiliteit met oudere terminals die geen ondersteuning bieden voor 5 GHz. Houd er rekening mee dat onze Smart-producten momenteel alleen 2.4 GHz ondersteunen. Als je een dual-band router gebruikt en dit verbindingsproblemen veroorzaakt, zijn er 3 manieren om dit op te lossen:

- **Deactiveer 5 GHz frequentie**

In de routerinstellingen (item WLAN) vind je, afhankelijk van het model, een regelaar voor de twee frequentiebanden. Selecteer de 2.4 GHz frequentie of deactiveer de 5 GHz frequentie. Raadpleeg indien nodig de gebruiksaanwijzing van je router.

- **De naam van het WLAN-radionetwerk (SSID) wijzigen**

In de routerinstellingen (item WLAN) vind je, afhankelijk van het model, een regelaar voor de twee frequentiebanden. Daar kun je de namen (SSID) van de frequenties wijzigen, bijvoorbeeld door simpelweg de frequentie zoals "2.4" aan de naam toe te voegen. Hierdoor kan de 2,4 GHz frequentie specifiek worden geselecteerd. Raadpleeg indien nodig de gebruiksaanwijzing van je router.

- **AP-modus (toegangspunt) toevoegen**

Als je er niet zeker van kunt zijn dat je smartphone op een 2,4 GHz netwerk zit, kun je je smart-product toevoegen via de compatibiliteitsmodus (Access Point Mode).

Open de **Hama Smart Home**-app en klik op +. Selecteer vervolgens het apparaat dat je wilt integreren. Selecteer vervolgens je WLAN-netwerk en voer het wachtwoord in (Foto 1). Bevestig je invoer met NEXT. Klik bovenaan op EZ Mode en selecteer AP Mode. (Foto 2)

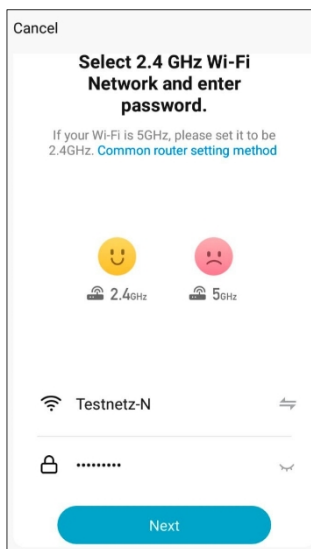


Foto 1

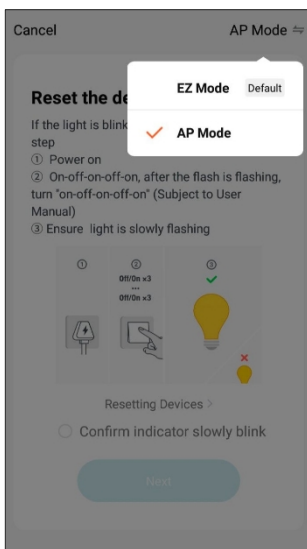


Foto 2

Vink het vakje aan bij de volgende stap, klik op Volgende en selecteer **Nu Verbinden** op het volgende scherm. (Foto 3). Selecteer in het WLAN-netwerkoverzicht (Foto 4) het netwerk met de naam **SmartLife-XXXX**.

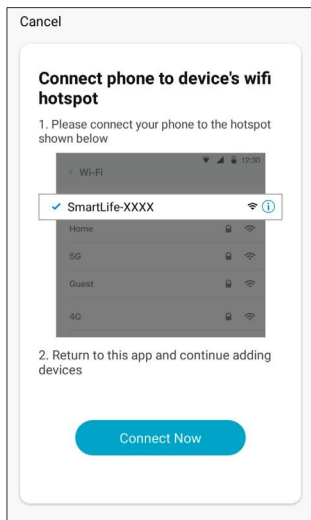


Foto 3

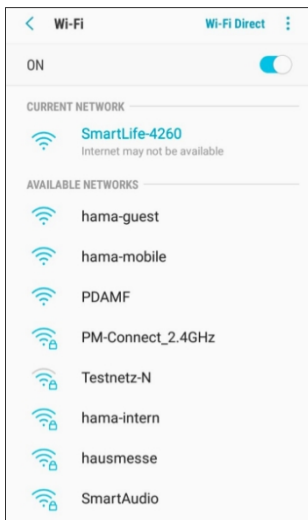
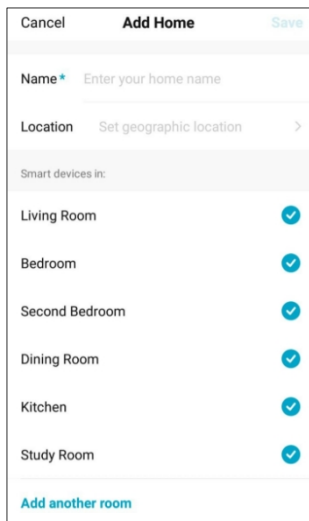


Foto 4

Je kunt een eventuele foutmelding negeren dat je momenteel niet verbonden bent met internet en vervolgens terugkeren naar de **Hama Smart Home-app**. Je apparaat is nu verbonden.

3.3 Beheer van families

Je kunt familieleden toevoegen en verwijderen en kamers beheren via de home-beheerfunctie. Om de home-beheerfunctie te openen, selecteer je het profielpictogram en klik je op Home-beheer. De families die je al hebt aangemaakt worden nu weergegeven.



- **Familie toevoegen**

Klik op Families toevoegen. Wijs een familienaam toe. Daarna kun je kamers die niet in gebruik zijn deactiveren door op de vinkjes te klikken. Je kunt op elk moment kamers toevoegen of verwijderen door de betreffende kamers aan of uit te vinken. Je kunt ook handmatig kamers toevoegen onder "Voeg andere kamers toe". Klik na het aanbrengen van een wijziging in dit scherm altijd op "Opslaan" in de rechterbovenhoek.

- **Een lid aan de familie toevoegen**

Klik op je aangemaakte familie en vervolgens op "Voeg leden toe". Voer nu het mobiele telefoonnummer of e-mailadres in van de persoon die moet worden toegevoegd.

De uitgenodigde persoon ontvangt nu een uitnodigingscode. De uitnodigingscode wordt vervolgens ingevoerd bij "Join a home". Het nieuwe familielid is nu succesvol toegevoegd. (Opmerking: de verzonden uitnodigingscode verloopt na 3 dagen).

Daarnaast kun je als familie-eigenaar een familierol (rechten) toewijzen aan elk familielid. Om dit te doen, klik je op het individuele familielid.

- **Algemeen lid**

Besturing van alleen de geïntegreerde apparaten

- **Beheerder**

Apparaten toevoegen en verwijderen en de apparaten bedienen

- **Eigenaar**

Zie beheerder (maker van de familie)

Opmerking - gezinslocatie



- Het is niet nodig om handmatig de locatie van het gezin in te stellen om het gezin compleet te maken. Dankzij het IP-adres en de tijdzone die in de smartphone zijn ingesteld, werkt de app ook zonder verdere informatie. Als je later een preciezere locatiebepaling nodig hebt, kun je dit doen onder Profiel/Home-beheer.
- Houd er rekening mee dat locatie-afhankelijke omstandigheden niet kunnen worden gebruikt voor automatiseringen, zoals weergegevens zonder locatie. Deze gegevens worden door Hama niet gebruikt voor statistische doeleinden.

4. Slimme scènes en automatiseringen

4.1 Scènes

Je kunt scènes gebruiken om meerdere apparaten te bedienen met één klik op een knop of met een stemassistent. Om een scène te maken, klik je onderaan op de knop "Smart". Selecteer vervolgens "+". (Foto 4)

- Selecteer in het volgende menu "Doorgaan zonder voorwaarden". (Foto 5)
- Selecteer nu met één klik het scenario dat je wilt besturen en zoek het op onder Scenes als je klaar bent. (Foto 6)

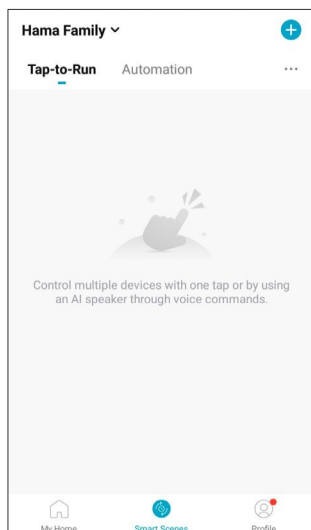


Foto 4

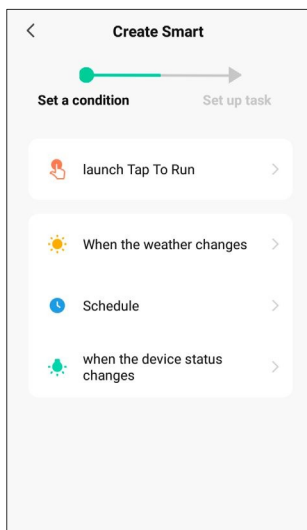


Foto 5

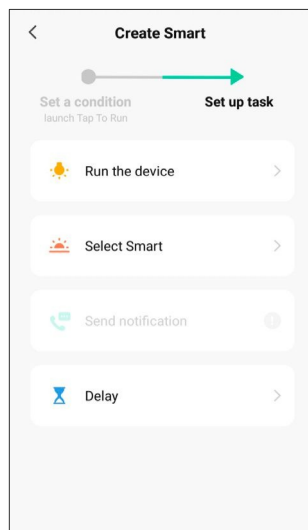
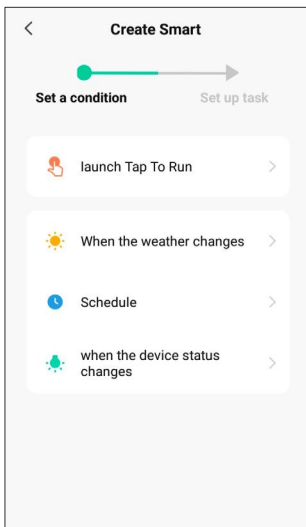
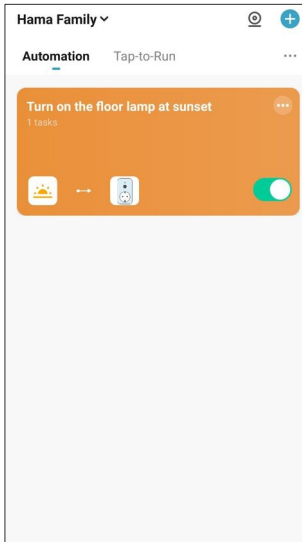
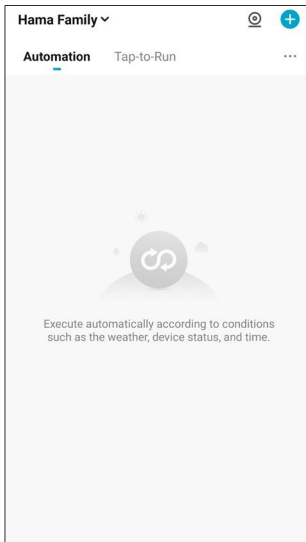


Foto 6

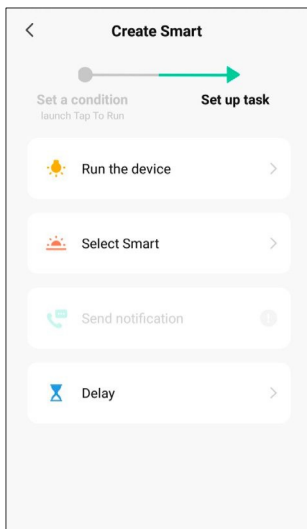
4.2 Automatiseringen

- Onder "automatisch" kunnen apparaten worden geprogrammeerd en gekoppeld aan voorwaarden die vervolgens automatisch worden uitgevoerd. Condities kunnen bijvoorbeeld tijden, weersveranderingen of sensoren zijn.
- Om een automatisering te maken, klik je op "Smart" onderaan en dan op "+" rechts bovenaan.



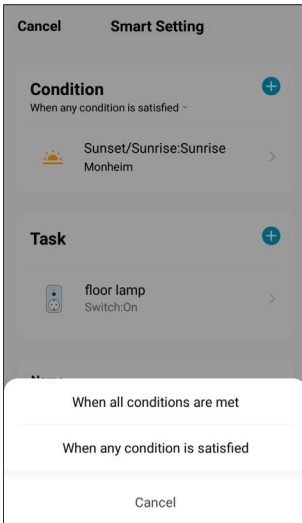
Bepaal een of meer voorwaarden:

- **Wanneer het weer verandert**
Selecteer dit om een automatisering te maken die gekoppeld is aan een weersomstandigheid.
- **Wanneer de locatie verandert**
Selecteer dit om een automatisering te maken die gekoppeld is aan een locatie.
- **Tijdscontrole**
Selecteer dit om een automatisering te maken die is gekoppeld aan een specifieke tijd.
- **Wanneer de status van het apparaat verandert**
Selecteer dit om een automatisering te maken die is gekoppeld aan een apparaatstatus.



Nu heb je de volgende opties:

- **Het apparaat bedienen**
Bedien je apparaten geïntegreerd in de app.
- **Scènes uitvoeren of automatisering activeren**
- **Pushmelding verzenden**
Laat een pushmelding naar de mobiele telefoon sturen wanneer aan de ingestelde voorwaarde is voldaan.
- **Vertraging**
Selecteer een tijd die moet verstrijken voordat een andere actie wordt ondernomen.



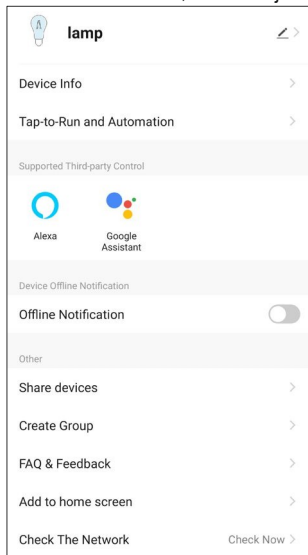
- Nadat je de taak hebt ingesteld, druk je op "Volgende" in de rechterbovenhoek. Dit brengt je naar een scherm "Slimme instellingen" waar je de geselecteerde voorwaarden en taken op een overzichtelijke manier ziet. Nu kun je verdere voorwaarden / toestanden selecteren en of de automatisering moet worden uitgevoerd als slechts aan één of alle voorwaarden is voldaan. Als u naar beneden scrollt, kunt u ook nieuwe taken toevoegen of ze verplaatsen door een taak ingedrukt te houden. Als u een taak naar links verplaatst, kunt u deze verwijderen.
- Je kunt je scène of automatisering een eigen naam geven via "Naam".
- Via "Stijl" kun je een kleur en een afbeelding toe wijzen aan je scène of automatisering, die moeten worden weergegeven in de app.
- Via "Toepassingsperiode" kun je selecteren op welke tijden en op welke dagen je automatisering moet worden uitgevoerd.

4.3 Groepsfunctie

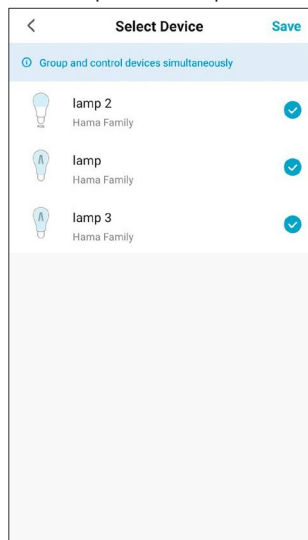
Om meerdere apparaten tegelijk met één klik aan te sturen, kan hiervoor een groepsfunctie worden ingesteld. Er kunnen echter alleen apparaten van hetzelfde type worden gegroepeerd (bijv. 3 lampen of 2 stopcontacten).

De groepsfunctie wordt beschreven aan de hand van het voorbeeld van lampen:

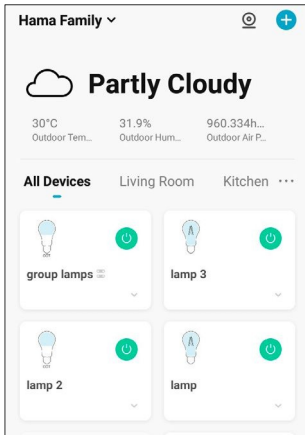
- Om dit in te stellen, selecteer je de lamp in de app en klik je op het potloodpictogram rechtsboven.



- Klik nu op "Creër Groep"



- Selecteer nu alle lampen die je wilt groeperen. Vink hiervoor de betreffende lampen aan. Klik op "Opslaan", voer dan een naam in voor de groep en bevestig opnieuw met "Opslaan".



- De groep wordt nu apart weergegeven in het apparaatoverzicht. Je kunt nu alle geselecteerde lampen tegelijk in- en uitschakelen via de groep.

5. Integratie met Amazon Alexa

Voor gedetailleerde instructies over hoe je je slimme producten met Alexa verbindt, klik je op Profiel en selecteer je Alexa. Volg daar de instructies.

Opmerking - Groepen en scènes (Alexa App)



- Als je al groepen en/of scènes hebt gemaakt in de Hama Smart Home-app, kan het zijn dat de Alexa app deze niet kan overzetten.
- Met de Alexa app kunnen lampen alleen worden gegroepeerd. Scènes zijn niet mogelijk.

6. Integratie met Google Home

Voor gedetailleerde instructies over hoe je je slimme producten kunt verbinden met Google Home, klik je op "Profiel", selecteer je Google Assistant en klik je vervolgens op instructies. Volg vervolgens de instructies.

7. FAQ's en ondersteuning

Hoe apparaten in een netwerk toevoegen

1. Zorg ervoor dat het apparaat is aangesloten op het lichtnet en is ingeschakeld.
2. Zodra je de app hebt geopend, klik je op "+" rechtsboven op de startpagina om het apparaat toe te voegen en de juiste productcategorie te selecteren.
3. Voer het wifi-wachtwoord in:
Selecteer het wifi-netwerk waarmee het apparaat verbinding moet maken. Voer het wifi-wachtwoord in en klik op "Volgende". Momenteel wordt alleen 2,4GHz-wifi ondersteund voor netwerkintegratie. Controleer of u zich op een 2,4GHz netwerk bevindt.
4. Stel het apparaat in op netwerkstatus:
Het wifi-lampje knippert snel (2 keer per seconde). Klik voor hulp op "Apparaten resetten".
Bij producten met een schakelaar, zoals het stopcontact, maar zonder resetknop, wordt de schakelaar normaal gesproken 5 seconden ingedrukt.
Voor lampen die geen eigen schakelaar hebben, draai ze in de overeenkomstige fitting en druk 3 keer op de lichtschakelaar "Aan-Uit-Aan-Uit-Aan-Uit". Laat het apparaat ingeschakeld. Zodra de lamp snel knippert, is het proces voltooid. Als het een product is met een resetknop, is het meestal voldoende om deze in te drukken. Het kan nuttig zijn om de handleiding van het product zelf te raadplegen om de instellingen voor netwerkverbindingen te achterhalen.

Hoe verbindingfouten corrigeren (mislukte apparaatintegratie)

1. Zorg ervoor dat het apparaat stroom krijgt en is ingeschakeld.
2. Zorg ervoor dat het apparaat zich in de netwerkstatus bevindt.
3. Zorg ervoor dat het apparaat, de smartphone en de router dicht bij elkaar staan.
4. Zorg ervoor dat de router en de smartphone een netwerkverbinding hebben.
5. Controleer of je het juiste wachtwoord voor de router hebt ingevoerd.
6. Zorg ervoor dat het apparaat dat je in het netwerk wilt integreren de 2,4GHz-wifi-band gebruikt. Wifi moet geactiveerd zijn en mag niet op verborgen staan.
7. Zorg ervoor dat de versleutelingsmodus van de wifi-instelling van de router van het type WPA2-PSK is, het verificatietype AES is of beide op automatisch zijn ingesteld. De wifi-modus mag niet zijn ingesteld op "11n only".
8. Als het aantal toegangsapparaten van de router al het maximale aantal heeft bereikt, kun je proberen de wifi-functie van een apparaat uit te schakelen om het kanaal opnieuw te configureren.
9. Als wifi MAC-adresfiltering is ingeschakeld in de router, probeer dan het apparaat te verwijderen uit de MAC-filterlijst van de router om ervoor te zorgen dat de router het apparaat niet blokkeert van het netwerk.
10. U kunt ook proberen het apparaat te integreren via AP-modus (access point-modus), zie 3.2 Dual band routers.

Wat moet ik doen als het apparaat wordt weergegeven als offline?

1. Controleer of het apparaat van stroom wordt voorzien.
2. Zorg ervoor dat het netwerk waar het apparaat zich bevindt stabiel is. Om de status te controleren: Verbind de smartphone of tablet met hetzelfde netwerk en plaats deze naast het apparaat. Probeer de webpagina te openen.
3. Controleer of het wifi-thuisnetwerk goed werkt en controleer of de wifi-naam, het wachtwoord, enz. zijn gewijzigd. Als dit het geval is, reset het apparaat dan en voeg het opnieuw toe. Apparaat verwijderen: Open de app en klik op het pictogram "Mijn huis". Houd het te verwijderen apparaat ingedrukt, klik op "Apparaat verwijderen" en bevestig de verwijdering met "OK".
4. Wacht na het herstarten van de router 3 minuten om de status van het apparaat te zien.
5. Als de netwerkstatus niet is veranderd na het oplossen van problemen, ga dan naar de controlepagina van het apparaat en klik op het potloodpictogram "... " in de rechterbovenhoek om meer pagina's weer te geven. Klik op "FAQ & Feedback" en op "Meer". Klik nu op "Mijn feedback" om het probleem dat je hebt ondervonden en het model van je router te specificeren.
6. Houd er rekening mee dat de twee items 176553 (Deur-/raamcontact) en 176554 (Bewegingsmelder) mogelijk als offline worden weergegeven in de app, afhankelijk van de tijd van de laatste activering. Dit dient om de levensduur van de batterij te verlengen, maar beperkt de functie op geen enkele manier.

Over de app

De app kan het apparaat niet op afstand bedienen. Na de poging tot afstandsbediening worden de instellingen niet toegepast. Als de app-besturing niet werkt, kan dit te wijten zijn aan het netwerk of is het apparaat mogelijk niet verbonden met het netwerk.

1. Controleer of het apparaat van stroom wordt voorzien.
2. Laat de app ongeveer 3 minuten open om te controleren of de apparaatstatus nog online is.
3. Als je nog steeds online bent, leg de smartphone dan naast het apparaat, verbind hem met hetzelfde wifi-netwerk waarop het apparaat staat en probeer de website te openen om te zien of het netwerk goed werkt.
4. Als het apparaat op het netwerk zit en de netwerkontvangst goed is, maar bediening nog steeds niet mogelijk is, ga dan naar de bedieningspagina van het apparaat en klik op het potloodpictogram "... " in de rechterbovenhoek om meer pagina's weer te geven. Klik op "FAQ & Feedback" en op "Meer". Klik nu op "Mijn feedback" om het probleem dat je hebt ondervonden en het model van je router aan te geven.

Nadat het apparaat met het netwerk is verbonden, werkt de bediening op dezelfde plaats, maar zodra de smartphone zijn netwerkadres wijzigt of een ander netwerk wordt gebruikt, werkt de bediening niet meer.

Onder deze omstandigheden is het mogelijk dat het apparaat en de smartphone verbonden zijn via hetzelfde LAN-netwerk, maar niet verbonden zijn met het internet.

1. Leg de smartphone naast het apparaat, sluit hem aan op hetzelfde wifi-netwerk als het apparaat en kijk of je een webpagina kunt openen om te zien of er een internetverbinding is.
2. Als je geen toegang kunt krijgen tot het internet, probeer dan de router opnieuw op te starten.
3. Als het apparaat is verbonden met internet maar het hierboven beschreven probleem zich nog steeds voordoet, ga dan naar de controlepagina van het apparaat en klik op het potloodpictogram "... " in de rechterbovenhoek om meer pagina's weer te geven. Klik op "FAQ & Feedback" en op "Meer". Klik nu op "Mijn feedback" om het probleem dat je hebt ondervonden en het model van je router te specificeren.

De werkelijke apparaatstatus komt niet overeen met de status die wordt weergegeven in de app

Als het apparaat wordt bestuurd door een fysieke schakelaar, synchroniseert het openen van de app de apparaatstatus mogelijk niet onmiddellijk. Open de app opnieuw. Nu zou de apparaatstatus tijdens het gebruik moeten worden bijgewerkt.

Nadat de stroomtoevoer naar de lamp is uitgevallen en weer is hersteld, gaat de lamp die oorspronkelijk was uitgeschakeld plotseling aan.

In dit geval gaat het om een lamp die zelf geen schakelaar heeft (en waarbij de huisschakelaar niet intelligent op het netwerk is aangesloten en de scène-instellingen niet zijn geactiveerd). Wanneer zo'n apparaat op het netwerk wordt aangesloten, moet de fysieke schakelaar van de lamp worden ingeschakeld en alleen dan kan de app de lamp bedienen. Als de voeding echter wordt onderbroken, wordt ook de verbinding tussen de lamp en de app onderbroken. Hierdoor wordt de lamp weer een gewone lamp. Als de stroomtoevoer nu wordt hersteld, is de fysieke schakeltoestand "On" van toepassing, zodat de lamp wordt ingeschakeld.

Hoe kan ik een aftelling weer deactiveren nadat ik deze heb ingesteld?

Stel het aftellen in op 0 uur 0 minuten, hierdoor wordt het gedeactiveerd.

De temperatuurweergave schakelen tussen Celsius en Fahrenheit.

Klik op het instellingenpictogram onder "Profiel" in de rechterbovenhoek en selecteer de gewenste eenheid onder "Temperatuureenheid". Na de wijziging wordt de geselecteerde temperatuureenheid gebruikt volgens de volgende instellingsscène.

Wat te doen als "SmartLife-xxxx" niet kan worden gevonden in het netwerk in AP-modus (Access Point)? Zoek naar "undefined-xxxx" of andere gelijkaardige hotspots in de WiFi-lijst om verbinding te maken.

Besturingselementen van derden

Hoe controleer ik welke besturingselementen van derden worden ondersteund door mijn apparaat?

Registreer het apparaat eerst in de app en ga naar de apparaatcontrolepagina. Klik op het potloodpictogram in de rechterbovenhoek om meer pagina's weer te geven. In "Supported third party" (Ondersteunde derden) kun je zien welke derde partij het apparaat ondersteunt. Klik hier op het pictogram Besturing door derden en vervolgens op Instructie om de gebruikershandleiding te bekijken.

Wat moet ik doen als de stembesturing niet werkt met producten van derden ondanks een bestaande verbinding?

Controleer in de app van de derde partij of de opdracht correct werd herkend. Raadpleeg voor meer informatie de gebruiksaanwijzing van de externe leverancier.

Opmerking over de app

Onderhevig aan wijzigingen in de loop van verdere technische ontwikkelingen.

